



Stav před rekonstrukcí

OÁZA KLIDU

Pestrá a bolestná minulost brněnské vily Löw-Beer skončila před několika lety úspěšnou památkovou obnovou a přeměnou v muzeum.

text **Martina Kotrbová** připraveno ve spolupráci s www.cestamipromen.cz
foto www.cestamipromen.cz, **Igor Zehl**

V ilu si nechal v letech 1903 až 1904 postavit průmyslník Moritz Fuhrmann, po jeho smrti v srpnu 1913 ji jeho dědicové prodali textilnímu podnikateli Alfredu Löw-Beerovi. Nový majitel věnoval na konci dvacátých let část pozemku své dceři Gretě, která si zde společně s manželem Fritzem Tugendhatem nechala od světoznámého architekta Ludwiga Miese van der Rohe postavit rodinný dům – dnes světoznámou vilu Tugendhat. V roce 1939 uprchla většina rodiny před nacisty do Velké Británie,

ale Alfred ještě zůstal v okupovaném Československu, aby zachránil co nejvíce z rodinného majetku. O Velikonocích 1939 zemřel na útěku za nejasných okolností.

CHÁTRAJÍCÍ DOMOV MLÁDEŽE

Za druhé světové války vilu Löw-Beer zabralo gestapo, v roce 1954 byla znárodněna a o čtyři roky později prohlášena za nemovitou kulturní památku. V letech 1962–2012 zde sídlil domov mládeže, přesto byla budova na počátku století ve špatném stavebně-technickém stavu. Vlastníkem byl od roku 2001 Jihomoravský kraj, který inicioval

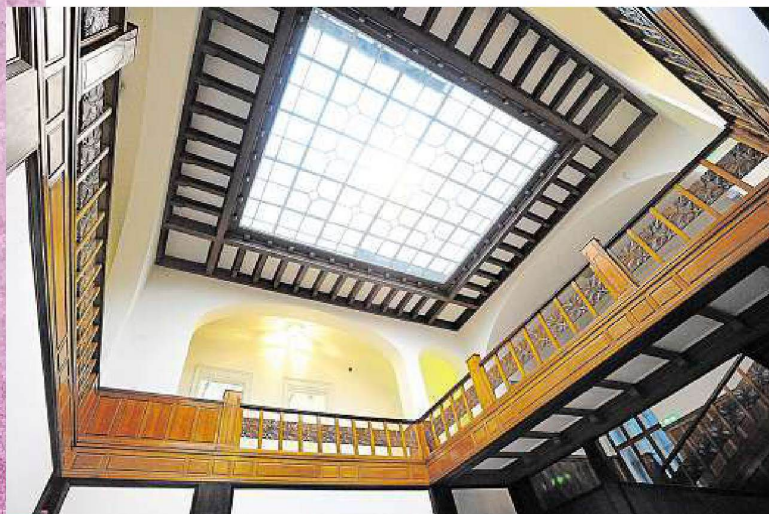
kompletní rekonstrukci a konverzi domu na muzeum.

Památková obnova se uskutečnila v letech 2013 až 2014, od roku 2012 je vila ve správě příspěvkové organizace Muzeum Brněnska.

GALERIE S KAVÁRNOU

Kromě hlavní budovy byl zrekonstruován také objekt Celnice, který stojí v zahradě vily a nachází se v něm komorní galerie a kavárna. Galerie hostí nejružnější výstavní projekty, v celém areálu se pak odehrávají četné vzdělávací a kulturní akce pro odbornou i laickou veřejnost. Upravená zahrada je oázou klidu jen několik minut chůze od rušného centra města Brna. ●

doma@mfdnes.cz



Pohled do historie

Po ukončení rekonstrukce byla ve vile naistalována muzejní expozice s názvem Svět brněnské buržoazie mezi Löw-Beer a Tugendhat. V deseti místnostech představuje kapitoly z dějin architektury a životního stylu měšťanstva v Brně v období od druhé poloviny 19. století do počátku 20. století. Expozice vyzdvihuje hospodářské a stavební aktivity rodiny vlnářských podnikatelů Löw-Beerů, které svým významem dalece přesáhly hranice nejen města Brna, ale i Čech a Moravy.

Návštěvníkům jsou dále k dispozici také komentované prohlídky dosud nepřístupného technického zázemí vily.

Více informací najdete na www.vilalowbeer.cz